



Årsmöteshandlingar 2023 v2

Bohusläns Klätterklubb

Org. nr. 863000-8988

2023-03-19

Contents

Dagordning årsmöte Bohusläns Klätterklubb 2023	4
1 Verksamhetsberättelse 2022	5
1.1 Styrelsen.....	6
1.2 Access	6
1.3 Barn & Ungdom	7
1.4 Bro Boulder.....	8
1.5 Bult	9
1.6 Rimnershallen.....	9
1.7 Klubbstugan.....	10
1.8 Transcend	10
2 Förvaltningsberättelse 2022	11
3 Revisionsberättelse 2022.....	11
4 Verksamhetsplan 2023	11
4.1 Styrelsen.....	11
4.2 Access	12
4.3 Barn & Ungdom	13
4.4 Bro Boulder.....	14
4.5 Bult	15
4.6 Rimnershallen.....	15
4.7 Klubbstugan.....	15
4.8 Transcend	15
5 Budget.....	15
6 Motioner.....	16
Motion 1: Kenny Brandt: Träningstider för alla	16
Motion 2: Inköp av Tension Board för Bohusläns Klätterklubb (BKK)	17

7 Styrelsens förslag	18
7.1 Stadgeändring, Paragraf §26:.....	18
7.2 Strategi för klubbstugan.....	19
8 Valberedningens förslag	19
Bilagor.....	20
Bilaga 1 Presentation av föreslagna nya ledamöter	20
Bilaga 2 Klubbhäng 2022- 2023 åtd	20
Bilaga 3 Klubbstatistik.....	21
Bilaga 4 Detaljerad budget	22

Dagordning årsmöte Bohusläns Klätterklubb 2023

1. Mötets öppnande
2. Fastställande av röstlängd för mötet
3. Val av ordförande och sekreterare för mötet
4. Val av protokolljusterare och tillika rösträknare
5. Fråga om mötets behöriga utlysande
6. Fastställande av föredragningslista
7. Styrelsens
 - a. verksamhetsberättelse för det senaste verksamhetsåret
 - b. förvaltningsberättelse (balans- och resultaträkning) för det senaste räkenskapsåret
8. Revisorernas berättelse över styrelsens förvaltning
9. Fråga om ansvarsfrihet för styrelsen för den tid revisionen avser
10. Presentation och fastställande av verksamhetsplan
11. Behandling av styrelsens förslag samt i rätt tid inkomna motioner
12. Behandling av budget för det kommande verksamhetsåret inklusive fastställande av medlemsavgifter
13. Presentation av valberedningens förslag
14. Val av
 - a. föreningens ordförande för en tid av ett år
 - b. halva antalet övriga ledamöter i styrelsen för en tid av två år
 - c. två revisorer för en tid av ett år, i detta val får inte styrelsens ledamöter delta
 - d. två ledamöter i valberedningen för en tid av ett år, av vilka en utses till sammankallande
 - e. beslut om val av ombud till SKF:s förbundsmöte, årsmötet kan delegera beslutet till styrelsen
15. Övriga frågor
 1. Klubbresa till Storbritannien
 2. Inköp av isyxor för inomhusbruk
 3. Avtackning
16. Mötets avslutande

1 Verksamhetsberättelse 2022

Styrelsen:	Anette Kinde, ordförande Annie Svensson, vice ordförande Ola Embreus, kassör Jonas Wallin, ledamot Marianne Ahnlund, ledamot Bosse Säll, suppleant Oskar Åkesson, adjungerad suppleant
Valberedning:	Petter Åsander Jenny Levander
Revisorer:	Rickard Larsson Ola Garnwall
Accesskommittén:	Mattias Hallsten Henrik Antonsson
Bultkommittén:	Magnus Strömhäll, Charles French Per Larsson Jonas Wallin
Stugkommittén:	Petter Åsander Asbjørn Andersson
Rimnershallenkommittén:	Ola Embreus
Bro Boulderkommittén:	Hugo Hermansson Anders Dahl Jonas Andersson Alba Bergeling Patrick Najman
Trancendkommittén:	Alba Bergeling Marianne Ahnlund
Hemsidadministratörer:	Styrelsen (admin) och kommittéledare (redaktörer)
Facebookadministratörer:	Styrelsen (admin) och kommittéledare (redaktörer)

1.1 Styrelsen

Sammanfattningsvis kan man säga att styrelsens fokus under verksamhetsåret -22 har varit återkommande medlemsaktivitet, kommunikation och vision/riktning/fokusområden.

Antalet medlemmar har utvecklats det senaste året till 408 medlemmar vid årets slut, en ökning med nära 30% jämfört med föregående år.

Under det gångna verksamhetsåret har styrelsen haft 9 protokollförda styrelsemöten, både fysiska möten och helt eller delvis digitala i någon form, därav ett konstituerande möte. Styrelsen har haft ambitionen att ha mer frekvent ekonomisk uppföljning vilket haft sina utmaningar eftersom bokföringen har varit förskjuten i tid.

De regelbundet återkommande Klubbhängen har genomförts varje månad under året (12 gånger) och är en aktivitet som uppskattas.

För att styrelsen ska kunna ta ut en bra riktning för arbetet i klubben har ett visions- och strategiarbete genomförts/påbörjats. Det har inneburit två workshops där klubbens aktiva medlemmar har fått jobba fram förslag och ideer som sedan styrelsen haft som grund i ett visionsarbete. Detta har sedan lett till ett antal prioriterade områden för styrelsen.

Vår vision:

Vi strävar efter att vara en aktiv och attraktiv klubb med stark klubbkänsla och välutvecklad barn- och ungdomsverksamhet.

Vi arbetar för att ha fortsatt access till alla klätterklippor och en god lokal förankring.

BKK har även varit med och informerat om klubben och accessarbetet på Saids Klätterfestival i Ävja folkets hus samt återigen genomfört det anrika Bohusblotet vid klubbstugan, vilket blev både välbesökt och uppskattat.

På riksnivå har vi deltagit på tre ordförandemöten som Svenska Klätterförbundet (SKF) genomfört.

De isklätterkit som förra styrelsen tog fram förslag på och som årsmötet beslutade att vi skulle köpa in har nu kommit i klubbens ägo och finns hos Charlie French för uthyrning. Dessa har kommit väl till pass på klubbresan som genomförts till Rjukan.

På kommunikationssidan har vi aktivt publicerat planerade aktiviteter och nyheter på facebook och hemsidan. Under senhösten har klubben utformat en ny hemsida med ett modernare snitt som publicerades vid jul. En konsult hyrdes in som tekniskt stöd.

Till accessarbetet har det tagits fram nya skyltar för att användas ute vid parkeringar och klippor. Även här handlar det om att bli tydliga och att kommunikationen ska kännas modern och relevant. Accessarbetet är en mycket viktig del i klubbens arbete. 10 aluminiumskyltar har tryckts upp och uppsättning av dem pågår.

Under vintern togs kontakt med Lysekils kommun för att få till stånd ett möte. Detta genomfördes i januari med fyra deltagare från kommunen, bl.a. kommundirektören och chefen för samhällsbyggnadsavdelningen, samt fem representanter från klubben. Det redogjordes för vad klättringen i Bohuslän innebär och tillför i ett Lysekilsperspektiv och hur klubb och kommun kan samverka. Se delar av presentationen i bilagorna nedan. Samverkan planeras att fortsätta och utvecklas under 2023. Kontakt har även tagits med Friluftsförbundet i Lysekil för ev. samarbete på klätterfronten.

1.2 Access

Accesskommitteen har med stöd av styrelsen:

- Bevakat fågelsituationen i vårt område som stort och hållit kontakt med ornitologiska föreningar.

- Anordnat en bergsfadderträff på Villa Bro.
- Bevakat situationen vid avverkningarna som gjorts vid Brofjället och Hallinden. Ordföranden har trätt in och stöttat med uppsättning av skyltar samt flertalet kontakter och ett möte med Hallindens markägare som varit missnöjd med accessituationen.
- Löpande uppdaterat om accessläget på accessdatabasen, hemsidan och FB.
- Hållit kontakt med omvärlden genom accessmailen
- Kontaktat vägföreningen på Välseröd och Galgeberget där vi är med som stödmedlemmar respektive lovat att stötta med grus till vägen.
- M.h.a. bergsfadder ordnat med anläggning samt finansierat parkering vid Binghult.
- Hjälpt till med info och kontakt med ägarna till vägen på Högberget (mha bergsfadder).
- Haft kontakt och ordnat lösning på ansträngd parkeringssituation vid Galgeberget.
- Designat nya mer lättillgängliga generella accessskyltar med symboler och kort text inspirerade av GbgKK samt standard för kompletterande lokal skylt. Tillverkat 10 st generella skyltar och startat utbyte av dem.
- Kommunicerat accessituationen på Facebook och hemsida liksom medverkat i uppdatering av accessinformationen på hemsidan.

1.3 Barn & Ungdom

Barnen som är med på träning i Bro Boulder och Rimnershallen utgör nästan ¼ av klubbens medlemmar.

B&U Bro Boulder

Under året har vi haft 5 aktiva klättergrupper, 5 & 6-åringar (15 barn), lågstadiet (15 barn), mellanstadiet (16 barn) & högstadium/gymnasiet (10 barn) samt en extragrupp. I extragruppen deltar 9 barn som även tränar i en ordinarie grupp men vill satsa mer på klättring. Både högstadium/gymnasiegruppen och extragruppen var nya för 2022. Totalt är det 56 barn som deltar på träningarna på Bro Boulder

Under 2022 har följande varit tränare: Ellen Garnwall, Johan Schilobolski, Jonas Wallin, Per Larsson, Stina Norén, Kim Loodh, Pia Karlsson, Hugo Hermansen, Oskar Åkesson & Joanna Åsander.

Kön har under året vuxit och vid årsskiftet har vi ca 40 barn i kön, alla grupper förutom den äldsta gruppen är full, den kommer dock att fyllas på efter sommaren då de som flyttar upp fyller gruppen.

Aktiviteter

- Veckoträningarna har skett både inomhus & utomhus beroende på tränarnas upplägg. På säsongsavslutningen inför sommaren klättrade vi rep på Rågårdsdal.
- Filmvisning av filmen "Bergtagen" i gymnasalen på Bro skola.
- Familjeklättring på Stångehuvud.
- Några av våra deltagare har varit med och tävlat på bl.a Östlands cup i Norge och Göteborgscupen i Göteborg.

B&U Rimnershallen

De två klättergrupperna (barn 6-11 år, ungdomar 12-16 år) har fortsatt som vanligt. Efter sommaren tackade vi av William och Isabelle som varit tränare sedan 2020, och deras plats tog Lisa och Ellen som vuxit ur ungdomsgruppen. Ola, Daniel och Elon har fortsatt som tränare. Det är nu cirka 25 barn som tränar i Rimnershallen.

Utöver de vanliga träningarna i Rimnershallen så provade vi på bouldering i bergen bakom hallen vid flertalet tillfällen, och under våren åkte vi till Göteborg och klättrade i en av de stora klätterhallarna.

Gemensamma aktiviteter

I februari deltog 13 medlemmar från BKK i SKFs utbildning Nivå 1 för tränare, vilket var mycket lyckat och har gett oss fler redskap att använda i verksamheten.

I juni genomförde vi ett sommarläger med 18 deltagande barn från våra klättergrupper. Det blev bouldering, repklättring, bad och eldning. Vi bodde i klubbstugan, både inomhus och i tält.

Frukosten anordnades i stugan, lunch & middag anordnades av Villa Bro.

Klubbmästerskap i Bro boulder med 39 tävlande barn, flera av problemen var även byggda av barngruppernas medlemmar.

1.4 Bro Boulder

Verksamheten har i 2022 gått bra, trots skenande el-kostnader.

Aktiviteten är all time high och i slutet av 2022 var det över 100 aktiva nyckelbrickor. Även om försäljningen av taggar var lägre i 2022 än 2021, så beror det nog på att taggarna är giltiga i 12 månader och det är många som förnyar sin tag runt årsskiftet.

Dagspassförsäljningen är tillbaks på en "normalnivå" efter pandemin, ca 1000 dagtaggar har sålts med en topp i juli.

Under året har det byggts många nya leder och det har investerats i nya grepp.

En av verksamhetens största utmaningar är att som ett klubbdrivet gym utan anställda få de som är medlemmar att förstå att det inte är ett kommersiellt gym. Det ingår t.ex. inte i avgiften att någon annan kommer och städar efter folk.

Utgifter till städ har gått upp markant som följd av att det faktiskt blir städat. Anläggningen har behov av kontinuerligt städning för att inte reducera levnadstiden för de tekniska installationerna.

Det kommer stadiga förfrågningar om grupper som önskar att komma till hallen. Det är dock sällan att det blir genomfört då det är svårt att få någon att hålla i detta. Samarbete med kommersiella aktörer är under utredning.

Under året har avtalet med Villa Bro uppdaterats främst med anledning av Villa Bro's utökade egendom (Bro Coworking). VA-kostnaden ändrades till debitering av förbrukning samt några mindre andra ändringar.

Inkomster	2022	2021	2020	2019	2018
Engångsavgift	74 735	27 015	79 290	76 820	79 176
TAG	164 100	176 037	129 150	78 475	111 200
Grupper	2 000	0	1 100	0	1 200
B&U	9 750				
Summa	250 585	203 052	209 540	155 295	191 576

Utgifter	2022	2021	2020	2019	2018
Fasta kostnader					
Arrende	-29 609	-28 800	-28 800	-28 800	-56 700
EL	-79 963	-42 347	-29 189	-31 479	-38 217
VA, sopor	-17 318	-8 418	-10 314	-16 939	-12 065
Städ	-72 045	Ligger i annan post			
Försäkring	-22 000	-22 633	-19 834	-20 000	
Löpande kostnader					
Verksamhet	-12 046	-10 677	-13 107	-1 566	
Inventarier	-10 295	-64 865	-29 000	-18 738	
Förbruk	-11 799	-13 183	-27 321	-2 585	
Delsumma		-125 577	-69 428		
Resultat	-4 992	-48 870	79 186		

Kommentarer till resultat 2022

Skenande elpriser och städ har varit de två stora posterna som har ökat under 2022. Anledningen till att kostnader för städ har ökat är att vi har bytt städbolag som har varit där och städade, till skillnad från tidigare då det blev städade mer sporadiskt.

VA avgifterna har ökat då fastighetsägaren har byt mätare. I samband med detta blev klubben överfakturerad för vattenförbrukningen. Detta regleras under 2023.

1.5 Bult

Aktiviteter 2022:

- Råd och rekommendation angående önskad bultplacering vid Skyggeberget (i Lysekil). Efter att nytursmakaren kontaktat markägaren med frågan om hen fick placera bultar på dennes mark så kontaktade markägaren klubben för råd. Representanter från klubbens bultkommitté tog sig till klippan i fråga och kunde därefter ge sin rekommendation i linje med klubbens bultpolicy.
- Påbörjad sammanställning och dokumentering utav fasta installationer (bultar och hårdvara)
- Borttagning / demontering av undermåliga / dåliga eller onödiga bultar vid Skyggeberget (i Lysekil).
- Inköp utav isklättringsutrustning för uthyrning. 2 uppsättningar isyxor och stegjärn för klubbens medlemmar.
- Anskaffad utrustning för att ersätta befintliga fasta installationer i behov av utbyte.

1.6 Rimmershallen

Rimmershallen har haft ett riktigt bra år. Efter tappet under pandemin är det full fart igen.

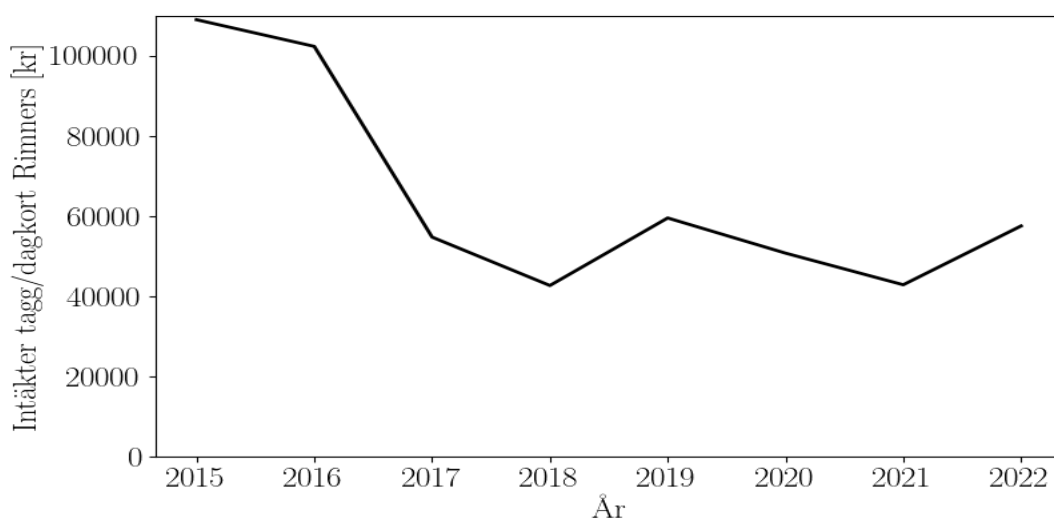
Några höjdpunkter från året:

- Mycket god uppslutning på riv-, städ- och ledbyggarhelgen i november. 15-20 klättrare hjälpte till med att riva gamla leder och få upp nya.
- Fler leder i rephallen än på länge! Många medlemmar, nya som gamla, hjälper till att bygga.

- En ny rejälare dammsugare har köpts in, vilket har hjälpt till att hålla det renare i hallen.
- Nytt avtal med städ via kommunen varje månad bidrar ytterligare till renhållningen.
- Nya borstar på skaft införskaffades till Rimners och Bro boulder.
- Autobelayen har varit på planerad besiktning och service 2 gånger och är i gott skick
- De fasta slingorna översteg bäst före datumet och har plockats ner i väntan på nya.

Det finns även några lågpunkter, som påverkat verksamheten negativt.

- Vi har inte lyckats få kommunen att köpa in nya grepp, trots förhoppningar och försök (enligt vårt hyresavtal äger kommunen greppen och ansvarar för inköp)
- Klättertiderna då vi får nyttja hallen har begränsats ytterligare, och vi får inte längre nyttja boulderväggarna 8:00-16:00 på vardagar.



1.7 Klubbstugan

Kommitténs arbete under året har varit det vanliga löpande underhållet av stugan.

Vi har under året gjort ett större renoveringsjobb av golvet i vardagsrummet, vilket blivit mycket uppskattat.

Kommittén har i samarbete med kassör och styrelse möjliggjort för betalning på Tempo, vilket vi hoppas kommer minska antalet gratisboende.

Under sommaren hölls det traditionsenliga Bohusblotet i stugan och i december vad det klubbhängs-julmys.

Kommittén har under sensommaren och hösten arbetat med underlag för beslut om att utöka parkeringen, vilket vi tycker är viktigt!

1.8 Transcend

Året 2022 var ett planerande år för Transcend, utan några budgetära utgifter.

Grundarbetet lades för ett riksomfattande projekt där SKF blir inblandat. Det gjordes ett första försök till en klätterträff i Bohuslän under sommaren 2022, men bedömningen gjordes att projektets räckvidd inte var god nog, och träffen uteblev på grund av få anmälningar.

Under hösten myntades idén om att utföra ett riksomfattande initiativ för att nå målgruppen, och kommittén hänvisades då till SKF där Andreas Enqvist tog emot förfrågan. SKF ställde sig direkt bakom förslaget om en Transcend turné, där vi genom klätterträffar och community-building på olika orter, ska sprida engagemanget för lokal trans-inkluderande verksamhet inom klättring samt

marknadsföra ett klätterläger i Bohuslän.

Under vintern inväntade Transcend tillträdande projektledare hos SKF, som kommer handleda en större inkluderande satsning hos förbundet där Transcend ingår.

2 Förvaltningsberättelse 2022

Det gångna året har tydligt utmärkt sig jämfört med tidigare år i den totala omsättningen. Årsmötet röstade igenom en budget med ett nettoresultat på -141.000 kr, varav:

BUDGET Rörelseintäkter 2022: 591.000 kr

BUDGET Rörelsekostnader 2022: 702.000 kr.

Jämfört med det föregående årets kostnader på 418.000 kr var detta en rolig utmaning för styrelsen, med många planerade aktiviteter och investeringar. Resultatet för 2022 blev:

RESULTAT Rörelseintäkter 2022: 718.034,62 kr

RESULTAT Rörelsekostnader 2022: 718.703,25 kr

med ett nettoresultat på -668,63 kr (+2774,07 kr efter finansiella poster). Noterbart är att samtliga verksamheter, inklusive totalt medlemsantal, har gått betydligt bättre än förväntat, och de ökade intäkterna har lett till ett resultat i balans trots kostnader enligt plan. Detaljerade rörelse- och balansräkningar från bokslutet finns redovisade i bilaga, se slutet av dokumentet.

Överlag har verksamhetsåret varit framgångsrikt, där de flesta planerade investeringar och aktiviteter har genomförts. Ett par större avvikelser i resultat jämfört med budget är:

Höjda elpriser: elkostnader för stugan och Bro boulder har varit dubbelt så dyra jämfört med föregående år, och kostat cirka 50.000 kr mer än budgeterat.

Höjda städkostnader i Bro boulder: den nya städfirman kostar cirka 20.000 kr mer än tidigare Accesskommitténs budgeterade medel för anläggning av parkeringar (30.000 kr) samt vissa underhåll i klubbstugan (20.000 kr) spenderades inte, utan har skjutits på till framtiden

Utöver aktivitetsbidrag från barn- och ungdomsverksamheten har bidrag erhållits från Riksidrottsförbundet för det genomförda sommarlägret för barn samt för tränarutbildning, och från Uddevalla kommun i återstartsstöd efter covid-19-pandemin.

3 Revisionsberättelse 2022

Revisorerna redogör på årsmötet för deras arbete.

4 Verksamhetsplan 2023

4.1 Styrelsen

Styrelsen kommer under det kommande året att verka för att klubben utvecklas i enlighet med vår vision med fokus på accessarbete, medlemsaktiviteter, Barn- och Ungdoms fortsatta utveckling samt samarbeten med lokalsamhället:

”Strategiarbetet” som startades förra året kommer att fortsätta med fördjupning och genomförande tillsammans med klubbens aktiva.

Klubben planerar att genomföra flera klubbaktiviteter vid sidan om de som redovisas nedan, t ex

- Månadsvisa Klubbhäng
- Klubbresor till Nissedal, UK, ev. flera
- Bredklätterträff
- Avrostning
- Bohusblot

Det uppstartade samarbetet med Lysekils kommun kommer att fortsätta och förhoppningsvis resultera i konkreta åtgärder, främst vad gäller accessfrämjande. Ev. initierar vi även träffar med Sotenäs och Munkedals kommuner. Klubben är aktiv i initiativet Mötesplats Bro och kommer att ha prova-på klättring i Bro Boulder vid kommande Öppet Hus i maj. Vi kommer även att delta vid Saids Klätterfestival i Ävja i augusti både med information och en workshop om hållbar klättring.

4.2 Access

- Parkering och vägunderhåll
Inför kommande verksamhetsår ser kommittén att parkeringsfrågan fortsatt är den kanske största frågan som behöver hanteras. Framförallt på en handfull mycket populära klippor är detta ett stort problem under stor del av säsongen. Under året kommer vi jobba för att fortsätta underlätta accessen genom att stötta markägare/vägföreningar att anlägga parkeringar och sköta sina vägar. Bidrag för detta kommer att sökas från förbundets Accessfond.
- Skyltar
De nya generella skyltarna kommer att bytas ut med prio av de mest välbesökta klipporna, och nya anslagstavlor sätts upp vid berg såsom Högberget, Binghult, Broberg, Skyggeberg, mm. I mån av tid kommer lokala skyltar tas fram. Bidrag för skyltframställning kommer att ansökas från förbundets Accessfond.
- Information
Kommittén kommer att verka för att korrekt accessinformation finns på 27craggs samt informations- och kommunikationsarbete när det gäller fåglar, jakt, parkering, mm.
- Bergsfaddrar
En genomgång av befintliga bergsfaddrar kommer att göras och det planeras att genomföras en bergfadderträff
- Påbörjat samarbete med Lysekils kommun i syfte att förbättra access-situationen främst vad gäller besökande hoppas vi resulterar i förbättrade ställplatser, bajamajor, sophantering, information etc i klätterområdena.
- Kommittén kommer att utökas med Anette Kinde och Jonas Wallin samt förhoppningsvis fler personer med lokal förankring.
- ”Budget”
Se nedan vår uppskattning av kostnad för dessa åtgärder, eventuella bidrag är ej inkluderade:
 - 20 000:- Parkering Sjöhallen
 - 20 000:- Parkering Björneröd
 - 5 000:- Grus till Galgeberget
 - 1000:- till fika, bergfadderträff
 - 10 000:- tillverkning av skyltar

4.3 Barn & Ungdom

B&U Bro Boulder

Vi fortsätter med våra barngrupper som tidigare, de som i dagsläget är tränare är tillfrågade om att fortsätta. Fler har anmält sitt intresse att bli tränare och det är vi tacksamma för.

Aktiviteter

- En tränarutbildning Nivå 2 genomförs i Brodalen i februari, det är 6 tränare från Bkk som kommer att delta. Ett önskemål har getts till SKF att även anordna en Nivå 1 utbildning för de tränare som inte gått den, inget datum är satt.
- Discoklättring i Bro boulder för barngrupperna i mars.
- Familjeklättring i april/maj.
- Tävlingsdeltagande på diverse tävlingar under året bl.a. JSM i Göteborg 20. Maj.
- Fler turer till Rimnershallen med grupperna, från mellanstadiet och uppåt.
- De deltagare som är redo för att börja testa att ledklättra inomhus kommer att få möjlighet till detta.
- Vi ska undersöka intresset bland föräldrar för att ta grönt kort.
- Lägga större fokus vid allemansrätten/access när vi är ute och klättrar med barnen.

Budget

Utgifter

- | | |
|--|----------|
| • T-shirtar/linnen | 2000:- |
| • Priser till tävlingar | 500:- |
| • Tävlingsresor (reseersättning samt deltagaravgifter) | 20.000:- |
| • Fika mer pengar | 2000:- |
| • Slitage av vägen till Häller | 1000:- |
| • Pengar till gröntkort kurs för barn & vuxna | 5000:- |
| • Material | 6000:- |
| • Sommarläger | 28.000:- |
| • Utbildningar (Nivå 1 & 2, Tränarworkshop) | 35.000:- |

Inkomster

- | | |
|-------------------|------------|
| • (Medlemskap | 15.000:-) |
| • Terminsavgifter | 30.000:- |
| • LOK stöd | 20.000:- |

B&U Rimnershallen

Vi planerar att fortsätta med träningarna som vanligt, och hoppas kunna starta en till träningsgrupp under året.

Minst en resa till en annan klätteranläggning planeras, och fortsatta utflykter utomhus i omnejden.

Budget

Utgifter

- | | |
|-----------------------------|---------|
| • Besök andra klätterhallar | 3.000:- |
| • Fika | 1.500:- |
| • T-shirtar | 3.000:- |

Intäkter

- | | |
|-------------------|----------|
| • Terminsavgifter | 20.000:- |
| • LOK-stöd | 10.000:- |

B&U Gemensamma aktiviteter

- Sommarläger i juni med samma upplägg som 2022.
- SKFs tränarworkshop i slutet av november

4.4 Bro Boulder

2023 blir förhoppningsvis ett normalår, utan stora investeringar. För att möta de ökande kostnaderna i samhället generellt måste vi öka avgifterna. Inkomster för taggar (3-6-12 månader) täcker de fasta driftskostnaderna för hallen. Inkomster från engångsavgifter kan användas för att investera i att utveckla hallen, samt sätta av pengar för framtida investeringar t.ex. gällande underhåll.

Under 2023 har kommittén som mål att fortsatt investera i inköp av nya grepp, samt nya investeringar i gymdelen. Det behövs för att fortfarande kunna förbättra tillgängligheten och bygga flera lättare leder.

Vi planerar att skylta vid vägen som visar vart hallen ligger, samt fixa belysning vid entré och parkering. Detta har varit planerat de senaste åren, men på grund av pandemin och elpriserna under 2022 har detta inte blivit prioriterad för att inte få ett för stort underskott i verksamheten.

Det finns fortfarande behov av att göra en rejäl storstädning i hallen minst en gång om året. Vi satsar på att genomföra detta också under 2023, även om det är svårt att få folk att komma på detta.

Budget 2023

Inkomster:

Engångsavgift Bro Boulder	85 000
Tag (medlemskap 3-6-12 månad)	180 000
Grupper	0
Totalt inkomster 2023	265 000

Fasta utgifter:

Arrendekostnad	-30 000
EL	-50 000
Kommunala kostnader (VA, Sophämtning)	-13 000
Fastighetsförsäkring	-20 000
Städning	-50 000
Reparation och underhåll	-10 000
Förbrukningsinventarier (toapapper etc)	-10 000
Totalt fasta utgifter 2023	183 000

Planerade investeringar:

Skytning vid landsväg 162	-10 000
Grepp	-30 000
Ledbyggare workshop	-10 000
Utomhusbelysning	-2 000
Tryckluftskompressor	-3 000
Gymutrustning	-10 000
Totalt investeringar	-65 000

Summa

Överskott /underskott 2023	
Avsättning till underhåll och investeringar	
Resultat överskott/underskott	17 000

4.5 Bult

Bultkommitten planera att under året:

- Fortsätta arbetet med att sammanställa och dokumentera dom fasta installationerna i området
- Demontering samt byte av fasta installationer där behov finns
- Förslag till namnändring utav "Bultkommittén" till "Bult- och Bergutvecklingskommittén"
- Utlåning av isklättringsutrustning enligt lånepolicyn
- Ge råd samt vägledning om eventuella framtida bultningsaktiviteter
- Förslag till budget för inköp utav hårdvara (bult och borr) 1000kr

4.6 Rimnershallen

Under 2023 planeras driften av hallen fortlöpa som vanligt. Några initiativ vi hoppas genomföra:

- Vi ska göra ett extra krafttag med att införskaffa nya grepp. Vi har fått indikationer från kommunen att det ska finnas goda möjligheter under hösten.
- Köpa in fler verktyg, skruvar samt klätterutrustning för utlåning till medlemmar.
- Anordna minst en medlemskväll under året med ledbygge, fika och mat.
- Försöka anordna ett par prova-på tillfällen för allmänheten, då stort intresse finns.

4.7 Klubbstugan

- Utföra arbetet med markförvärv och försäljning samt utökad parkering
- Renovera skorstenen
- Förbättra informationsskyltarna i stugan

4.8 Transcend

Transcend turné planeras att anordnas i samarbete med SKF, där vi genom klätterträffar och community-building på olika orter, ska sprida engagemanget för lokal trans-inkluderande verksamhet inom klättring samt marknadsföra och genomföra ett klätterläger i Bohuslän i augusti.

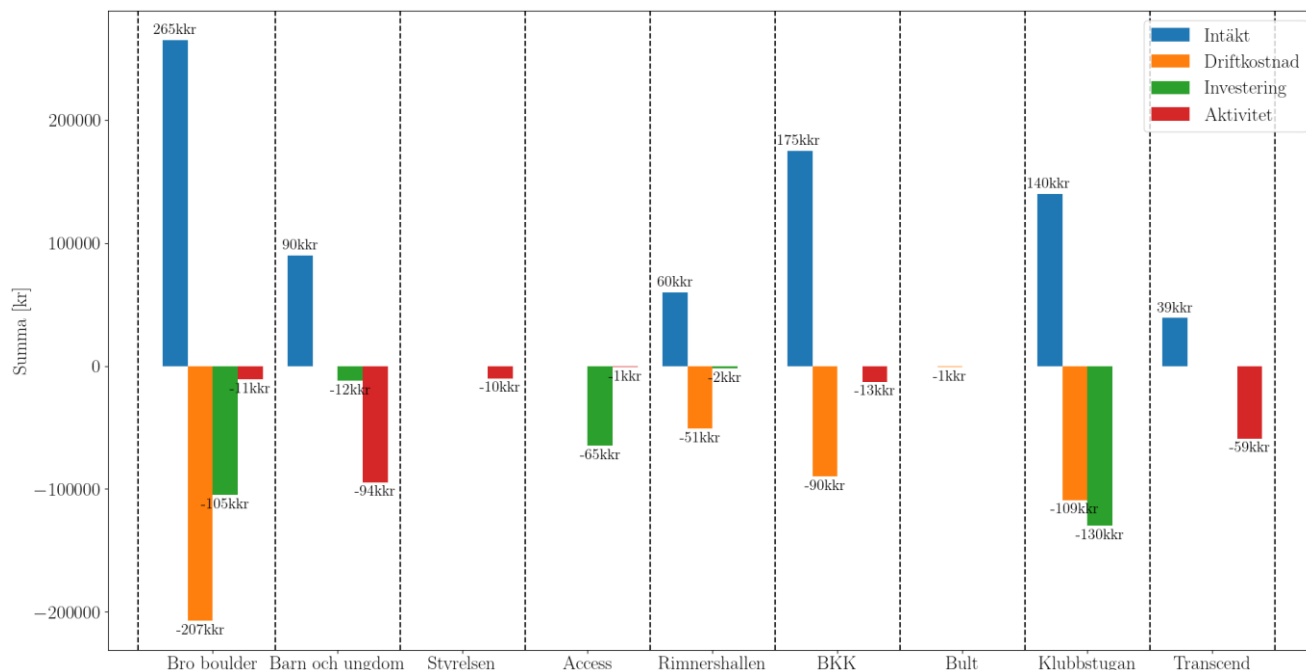
5 Budget

	Intäkter	Driftkostnader	Investeringar	Aktiviteter	Resultat
Bro boulder	265000	-207000	-105000	-11000	-58000
Barn och ungdom	90000	0	-12000	-94500	-16500
Styrelsen	0	0	0	-10000	-10000
Access	0	0	-55000	-1000	-56000
Rimnershallen	60000	-51000	-2000	0	7000
BKK	175000	-90000	0	-13000	72000
Bult	0	-1000	0	0	-1000
Klubbstugan	140000	-109000	-130000	0	-99000
Transcend	39000	0	0	-59000	-20000
Totalt:	769000	-458000	-304000	-188500	-181500

Kommentar på budgeten för 2023

Klubben har fortsatt stora tillgångar i banken (cirka 800.000 kr). Med många föreslagna initiativ och investeringar från klubbens kommittéer presenterar därför styrelsen en ambitiös underskottsbudget. Jämfört med tidigare år ligger ett stort fokus på accessverksamheten, medlemsaktiviteter samt barn- och ungdomsverksamheten.

En detaljerad budgetplan med samtliga budgetposter finns i bilagorna i slutet av dokumentet.



Styrelsen förslår att:

- Medlemsavgiften lämnas oförändrad (300 kr för under 19 år, övriga 400 kr)
- Budgeten ska godkännas enligt ovan

6 Motioner

Motion 1: Kenny Brandt: Träningsstider för alla

Förslaget som motionen söker förbättra är möjligheten att på vardagar kunna träna på Bro Boulder runt kl 17 efter en arbetsdag. Idag är 3 vardagar uppbokade från kl 17. Fredagen som kanske kan tillräknas helgen, verkar inte vara intressant att förlägga ungdomsverksamhet på och av den anledning förhåller motionens förslag till förbättring sig huvudsakligen till de fyra vardagarna (mån-tor), men att använda fredagen till schemalagd ungdomsverksamhet är inget som skulle hindra förbättring.

En omläggning av schemat är något som verkligen efterfrågas av de klubb-medlemmar som tränar och klättrar aktivt, och såklart av de som nu pga schemaläggningsstrukturen är försvårade att använda anläggningen.

Idag ser förlagd träningsstid ut som följande:

- Måndag: Lågstadie 17.00-18.00
X-tra 18.00-19.00
- Tisdag: 5-6 år 17.00-17.45
- Onsdag: (vuxen träning 17.00-19.00)
- Torsdag: Mellanstadie 17.00-18.00
Högstadie 18.00-19.00

denna schemaläggning möjliggör således enbart träning en vardag i anslutning till avslutad arbetsdag.

En alternativ uppdelning skulle kunna vara:

- Måndag: vuxen
- Tisdag: lågstadie 17.00-18.00
x-tra grupp 18.00-19.00
- Onsdag: vuxen
- Torsdag: 5-6 år 16.45-17.30
Mellanstadie 17.30-18.30
- Högstadie: 18.30-19.30

Eller:

- Måndag: vuxen 16.00-18.00
högstadie 18.00-19.00
- Tisdag: 5-6 år 17.00-17.45
- Onsdag: vuxen
- Torsdag: mellanstadie 17.00-18.00
högstadie 18.00-19.00

Båda dessa alternativ ger fler tillgång till träning på fler tillfällen vid olika tider. Såklart finns fler alternativ än ovan nämnda som kan tillgodose de förändringsbehov som har lyfts. En förändring av schemalagningen skulle med stor sannolikhet också bidra till ökad samhörighet och gemenskap inom klubben.

Med vänlig hälsning

Kenny Brandt

Styrelsens svar:

Just nu är hallen stängd för barnträningar på måndagar, tisdagar & torsdagar. Dessa dagar samt tider är avsatta då det passar utifrån barnperspektivet, många barn har haft långa dagar och det är enkelt att ha träning i samband med hämtning på skola. Barn har mer begränsat utrymme tidsmässigt för när det passar under dygnet för träning. Tiderna styrs även av när det passar de som avsätter tid för att driva denna ideella verksamhet, detta kan alltså ändras då tränare byts ut.

De barn som idag är aktiva klättrare i våra grupper utgör ca ¼ av klubbens medlemmar och är en viktig tillgång för vår framtida förening och att förhoppningsvis säkra fler framtida föreningsaktiva.

Byggandet av hallen har möjliggjorts av att vi ska ha barn- & ungdomsverksamhet, klubben har utöver detta fått ett bidrag från SKF för att bygga en moonboard på övervåningen vilket ska möjliggöra för vuxna att träna under de tider det är barnklättring.

Vi söker ständigt efter fler tränare till våra grupper, alla är välkomna att delta i denna verksamheten och kan då i samråd med tränargruppen planera förläggandet av de tider som passar tränarna och verksamheten i hallen.

Med anledning av det ovan beskrivna förslår styrelsen att årsmötet avslår motionen.

Motion 2: Inköp av Tension Board för Bohusläns Klätterklubb (BKK)

Styrelsen för Bohusläns Klätterklubb föreslår att klubben bör införskaffa en Tension Board för att förbättra klätterupplevelsen för klubbens medlemmar.

En Tension Board är ett träningssystem med varierande grepp som möjliggör styrkeuppbyggande klättring på en brantare vägg. Nedan följer motiveringar till varför inköpet av en Tension Board skulle vara en god investering för klubben:

- Ökad tillgänglighet: Tension Boarden ger klättrare med olika styrkenivåer möjlighet att klättra på en brantare träningsvägg eftersom den har en större variation av grepp och svårighetsgrad i jämförelse med andra träningsystem, såsom Moon Board. Den skulle därför vara ett utmärkt komplement till den redan existerande Moon Boarden.
- Ungdomar: Tension Boarden är också lämplig för ungdomar att använda, eftersom den går lägre i graderna och har flertalet större grepp med positiva kanter.
- Skonsamma grepp: Trägreppen på Tension Boarden är skonsamma mot fingrarna, vilket minskar risken för skador.
- Boulderträning: Tension Boarden har en speglad version av varje boulder, vilket ger möjlighet att träna liksidighet i lederna.

Genom att köpa en Tension Board skulle Bohusläns Klätterklubb ge sina medlemmar möjlighet att träna på en avancerad träningsvägg som ger stora fördelar och kan fungera som ett alternativ eller komplement till andra typer av träningsystem. Vi föreslår därför att klubben köper in en Tension Board så snart som möjligt.

Med vänliga hälsningar,

Alba Vera Bergeling, Andrea Kihl, Julia Chronholm, Martin Ahrin-Larsson, Sandra Eriksson

Styrelsens svar:

Motionen inkom senare än stipulerade 4 veckor innan årsmötet men styrelsen har beslutat att ändå presentera den för årsmötet.

Styrelsen och Bro Boulder kommittén är positiva till att köpa in och installera en Tension board och hänsyn har tagits till detta i den föreslagna budgeten. Det finns dock en hel del frågetecken t ex placering, konstruktion mm som måste utredas innan beslut kan tas.

Styrelsen föreslår därför att årsmötet -

- *avslår motionen eftersom bättre underlag behövs för att fatta beslut*
- *ger styrelsen i uppdrag att utreda möjligheten att köpa in och installera en Tension board i Bro Boulder. Om utredningen visar att det är möjligt ur teknisk och ekonomisk synvinkel har styrelsen befogenhet att genomföra inköpet.*

7 Styrelsens förslag

7.1 Stadgeändring, Paragraf §26:

Styrelsens suppleanter är redan idag fullt involverade i styrelsearbetet, dock utan rösträtt. Detta är en förutsättning för att kunna ersätta en ledamot och är också välkommet då styrelsens uppdrag är stort jämfört med dess antal medlemmar. Styrelsen föreslår därför att alla styrelsens medlemmar ska vara ledamöter. Dessutom föreslår styrelsen mindre justeringar av ord, inklusive att ändra till könsneutral text, "han" ändras till "han/hon" på ett flertal ställen, samt språkliga korrekationer såsom stavfel.

Styrelsen yrkar på följande ändring av stadgarna:

- *Styrelsen, Paragraf §26 Sammansättning*
Nuvarande ordalydelse: "Styrelsen består av ordförande, fyra ledamöter samt två suppleanter."
Ändras till: "Styrelsen består av ordförande och sex ledamöter"
- *Mindre justeringar av ord samt språkliga korrekationer.*

7.2 Strategi för klubbstugan

I årets verksamhetsplan och budget föreslår styrelsen signifikanta investeringar i klubbstugan. Särskilt föreslår vi att reservera pengar för utökade parkeringsmöjligheter i anslutning till stugan. Dessa medel ska användas både till införskaffande av ny mark, samt ett betydande grävarbete för att utöka parkeringen.

Det finns flera omständigheter som gör denna plan komplex, bland annat:

- Grannen äger marken som stugans besökare idag använder som parkering
- Klubben äger skogen ovanför stugan. Skogen köptes delvis för att säkra den fina miljön runt stugan. Grannen vill "byta" vår skogsegendom mot motsvarande markyta nedanför skogen, dvs den nuvarande parkeringen samt mark som efter grävarbete kan användas för utökad parkering.
- Ökad popularitet av att övernatta vid stugan kan kräva en översyn av hur verksamheten bedrivs för att försäkra oss att vi följer lagar och regler

Vidare används inte längre stugan för klubbaktiviteter i samma utsträckning som tidigare, efter att klubben fått Bro boulder och klätterväggen i Rimmershallen.

Däremot ser vi många fördelar med att fortsätta hålla stugan vid liv, till exempel:

- Många medlemmar och andra klättrare använder stugan som en naturlig mötesplats för att träffa andra klättrare
- Det är en bra lokal för klubbevenemang som bl.a. bohusblotet, sommarläger, klubbmöten, mm
- Det kan hjälpa accessituationen genom att klättrare övernattar och parkerar vid stugan istället för nära klipporna

Det är därför den avgående styrelsens åsikt att vi ska anpassa vår verksamhet för att fortsatt driva vår klubbstuga vid Bärfendal.

Vi yrkar därför:

- *att klubbens strategi fortsatt ska vara att bibehålla och vidareutveckla klubbstugan, dess värde och miljö, som mötesplats för medlemmar och plats där klättrare kan övernatta*
- *att styrelsen under 2023 ska utreda och arbeta för att säkra och om möjligt utöka parkeringsmöjligheterna vid klubbstugan i enlighet med föreslagen budget.*

8 Valberedningens förslag

a. Ordförande:

Anette Kinde

b Ledamöter

- Ledamöter 2 år: Andrea Kihl, Sandra Eriksson
- Suppleant, 2 år: Martin Ahrin-Larsson
- Suppleant, 1 år (fyllnadsval): Oskar Åkesson

Jonas Wallin och Ola Embreus valdes för 2 år vid förra årsmötet.

Om årsmötet bifaller styrelsens förslag 1 ovan med endast ledamöter i styrelsen kommer Martin och Oskar att föreslås bli ledamöter på den tidsperiod som redovisas ovan.

c. Revisorer: Rickard Larsson, Ola Garnvall

d. Valberedning: Petter Åsander, Jenny Levander

e. Ombud till SKF's Förbundsmöte: Förslag: uppdra till styrelsen att utse ombud

Bilagor

Bilaga 1 Presentation av föreslagna nya ledamöter

Sandra Eriksson

Jag är en engagerad och lösningsorienterad person som hoppas kunna bidra till både BKK och Bohusklättringens fortsatta utveckling, nu när allt fler upptäcker hur roligt klättring är.

Jag heter **Andréa Kihl**, är 32 år och bor med min man Martin Ahrin Larsson i Loddebo utanför Brastad. Till vardags arbetar jag med utredning och utveckling inom demokrati och delaktighetsfrågor i Uddevalla kommun.

Som relativt nyinflyttad (sen 2020) i området hoppas jag kunna bidra med nya perspektiv i klubben. Jag älskar Bohuslän, den sociala gemenskapen och tillgången till klättring här uppe. Viktiga frågor för mig är accessen till våra berg så vi kan fortsätta göra det vi älskar. Jag tycker också att utvecklingen av Bro Boulder är viktig- det är en så central tränings-och mötesplats för oss som bor här uppe.

Jag heter **Martin Ahrin-Larsson** och bor sedan 2020 här i Brodalen/Brastad. Jag är uppvuxen i Ljungskile och har klättrat i Bohuslän till och från sedan 2002.

Jag älskar all form av klättring och vill verka för att alla perspektiv får plats i utvecklingen och bevarandet av vårt klätterområde. Jag vill utveckla Bohusläns klätterklubb och bohusklättringen på ett sätt som är inkluderande och långsiktigt hållbart, både gällande utbudet av klättring och värnandet om accessen till våra klätterklippor.

Bilaga 2 Klubbhäng 2022- 2023 åtd

2022



2023

Januari	Filmkväll, The Alpinist
Februari	Klubb-Quizz
Mars	Årsmötes-middag

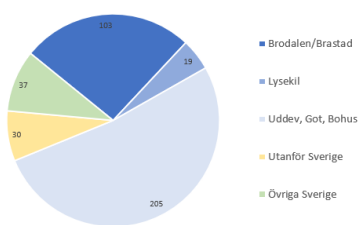
Bilaga 3 Klubbstatistik

Från presentationen för Lysekils kommun januari 2023.



Klubbens medlemmar (dec 2022)

Här bor klubbens medlemmar (antal, postadress)



❖ Ca 410 medlemmar

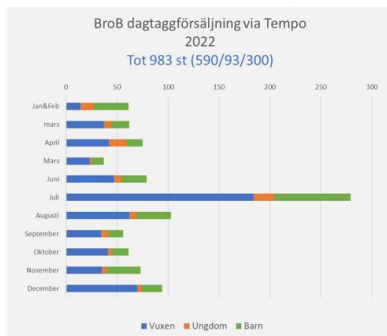
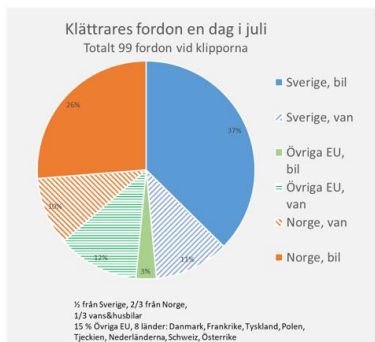
❖ Endast 30 % bor i lokalområdet
25 % i Brastad postområde 5% i Lysekils postområde
Trots många medlemmar är vi inte så många som bor här och som praktiskt kan engagera oss i klubben.

❖ 63% män, 37% kvinnor

❖ Vi jobbar som...

- ❖ Lärare, i kommunförvaltningar, läkare, tandläkare, sjukgymnaster, ambulansförare, räddningstjänsten, snickare, römlokare, egenföretagare, ingenjörer, projektledare, miljöexperter, och mycket mer...
- ❖ Säsongsarbetare!

...lite besöksstatistik, 2022...



Merparten av klättrarna under högsäsong är besökare.

Klubbens (få aktiva medlemmar) jobbar för allas klättring i Bohuslän.

Bilaga 4 Detaljerad budget

Namn	Summa (kr)	Kategori
<u>Bro boulder</u>		
Engångsinträde	85000	Intäkt
Periodkort	180000	Intäkt
Arrende	-30000	Driftkostnad
El	-50000	Driftkostnad
Sophämtning	-13000	Driftkostnad
Städning	-72000	Driftkostnad
Reparation och underhåll	-10000	Driftkostnad
Försäkring	-22000	Driftkostnad
Förbrukningsinventarier	-10000	Driftkostnad
Vägskylt	-10000	Investering
Grepp	-30000	Investering
Utomhusbelysning	-2000	Investering
Tension board	-50000	Investering
Tryckluftskompressor	-3000	Investering
Gymutrustning	-10000	Investering
Ledbyggarworkshop	-10000	Aktivitet
Möten	-1000	Aktivitet
<u>Barn och ungdom</u>		
Terminavgift	40000	Intäkt
Bidrag kommun	5000	Intäkt
Bidrag RF	15000	Intäkt
Bidrag utbildningar	20000	Intäkt
Bidrag läger	10000	Intäkt
T-shirts	-5000	Investering
Material	-7000	Investering
Fika	-3500	Aktivitet
Resor	-23000	Aktivitet
Grönt kort	-5000	Aktivitet
Sommarläger mat	-15000	Aktivitet
Sommarläger transport	-10000	Aktivitet
Sommarläger material	-3000	Aktivitet
Ledarutbildningar	-35000	Aktivitet
<u>Styrelsen</u>		
Möten	-10000	Aktivitet
<u>Access</u>		
Parkeringar	-40000	Investering
Vägunderhåll	-5000	Investering
Skyltar	-10000	Investering
Möten	-1000	Aktivitet
<u>Rimmershallen</u>		
Väggavgifter	60000	Intäkt
Klätterutrustning	-12000	Driftkostnad
Underhåll autobelay	-6000	Driftkostnad
Hyra	-33000	Driftkostnad

Förbrukningsinventarier	-2000 Investering
<u>BKK</u>	
Kurser	15000 Intäkt
Medlemskap	160000 Intäkt
Kursarvode	-10000 Driftkostnad
Avgift förbundet	-48000 Driftkostnad
Bokföring	-20000 Driftkostnad
IT-tjänster	-7000 Driftkostnad
Bankkostnad	-5000 Driftkostnad
Klubbhäng	-8000 Aktivitet
Övriga träffar	-5000 Aktivitet
<u>Bult</u>	
Bult	-1000 Driftkostnad
<u>Klubbstugan</u>	
Övernattningsavgift	140000 Intäkt
El	-25000 Driftkostnad
Sotning	-2000 Driftkostnad
Sopor och slam	-22000 Driftkostnad
Försäkring	-10000 Driftkostnad
Fiber	-10000 Driftkostnad
Skorsten	-40000 Driftkostnad
Avlopp	-20000 Investering
Parkering gräv	-110000 Investering
<u>Transcend</u>	
SKF bidrag turné	39000 Intäkt
Lägerverksamhet	-20000 Aktivitet
Turné med 4 träffar	-39000 Aktivitet
<u>Totalt resultat:</u>	-181500